

ბასს (IAS) 24

„დაკავშირებულ მხარეთა
განმარტებითი შენიშვნები“

მომხსენებელი: ნანა ღვალაძე



EY

Building a better
working world

განსახილველი საკითხები

- სტანდარტის შემუშავების მიზანი
- დაკავშირებულ მხარეებთან ურთიერთობებისა და ოპერაციების დადგენა
- გამონაკლისები
- ოპერაციების შინაარსი
- განმარტებითი შენიშვნის მაგალითი

რატომ არის აუცილებელი დაკავშირებულ მხარეთა ოპერაციების გამჟღავნება

- დაკავშირებულმა მხარეებმა შეიძლება გავლენა იქონიოს საწარმოს ფინანსური მდგომარეობის მოგებაზე ან ზარალზე.
- დაკავშირებულმა მხარეებმა შეიძლება განახორციელონ ისეთი ოპერაცია, რომელსაც ერთმანეთისგან დამოუკიდებელი მხარეები არ განახორციელებდნენ.

მაგალითად:

- საწარმომ, რომელიც საქონელს ყიდის მშობელ კომპანიაზე, შეიძლება სხვა კლიენტს ეს საქონელი არ მიყიდოს ან იმავე პირობებით არ მიჰყიდოს.
- ამასთან, ოპერაციები დაკავშირებულ მხარეებს შორის შეიძლება იმავე თანხებით არ განხორციელდეს, რომლითაც განხორციელდებოდა ერთმანეთისგან დამოუკიდებელ მხარეებს შორის.

რეგულირების სფერო

სტანდარტის სფერო

- ✓ დაკავშირებულ მხარეებთან ურთიერთობებისა და ოპერაციების დადგენა;
- ✓ მიმდინარე ნაშთების და ბრუნვების იდენტიფიცირება;
- ✓ განმარტებითი შენიშვნების წარმოდგენის აუცილებლობის დადგენა;
- ✓ ამ მუხლების შესახებ გასაკეთებელი განმარტებითი შენიშვნების განსაზღვრა.

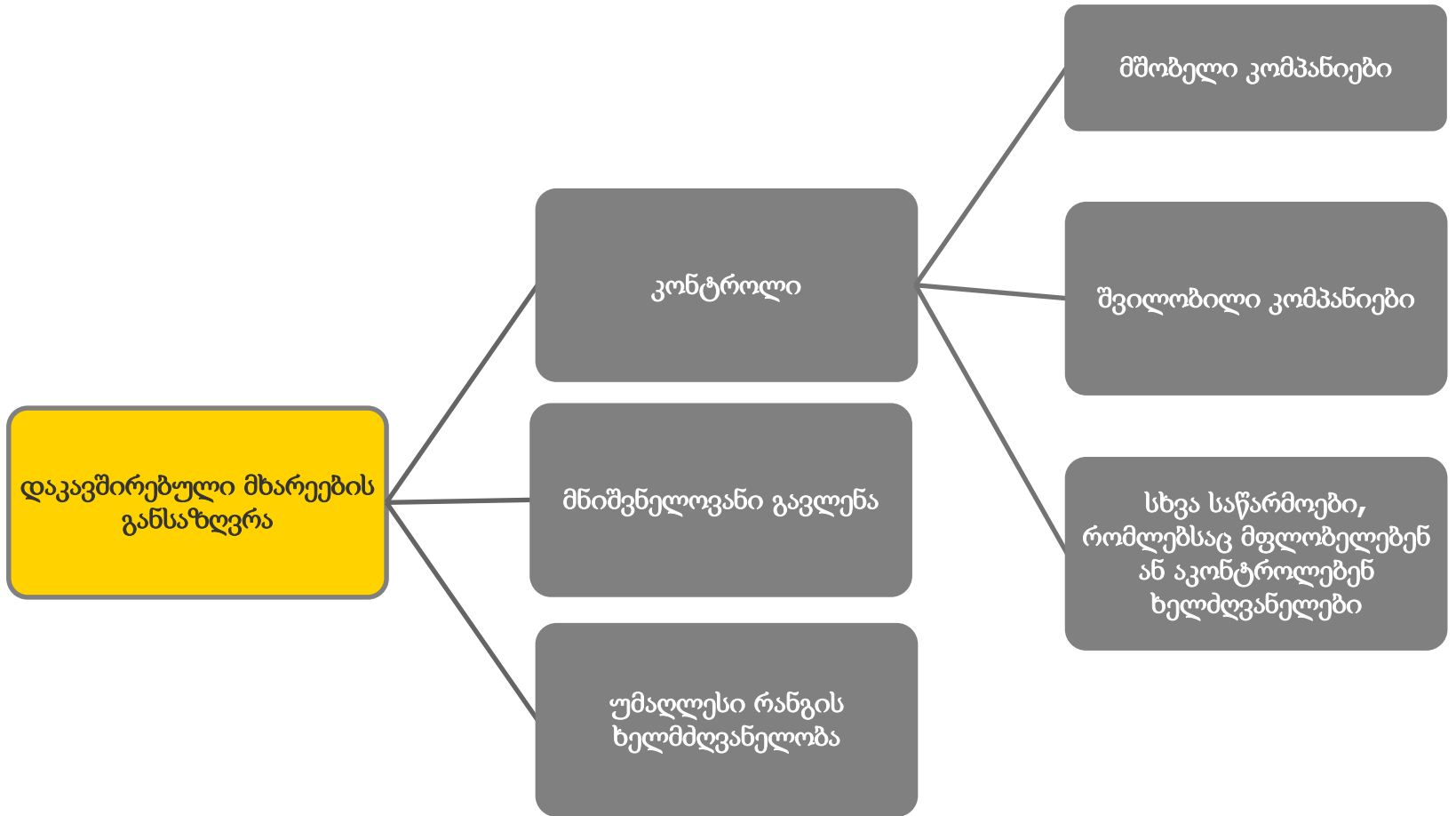
სხვა სტანდარტზე მითითება

- ✓ მეკავშირე საწარმო (Associates)- არის საწარმო, რომელზეც ინვესტორს გააჩნია მნიშვნელოვანი გავლენა.
- ✓ ერთობლივი საწარმო (JV) - ერთობლივი საქმიანობა, რომლის დროსაც მხარეებს, გააჩნიათ ერთობლივი კონტროლის უფლება საქმიანობაზე, აქვთ უფლებები ამ საქმიანობის ნეტო აქტივებზე.

დაკავშირებულ მხარეებთან ურთიერთობებისა და ოპერაციების დადგენა

- ✓ მხარეები ითვლება დაკავშირებულად, თუ ერთ მხარეს შეუძლია გაკონტროლოს მეორე მხარე ან მასზე მნიშვნელოვანი გავლენა მოახდინოს;
- ✓ მნიშვნელოვანი გავლენა ნიშნავს ინვესტორის მიერ საწარმოს ფინანსური და საოპერაციო პოლიტიკის გადაწყვეტილებების მიღებაში მონაწილეობის უფლებას, რაც არ გულისხმობს ამ პოლიტიკაზე ინვესტორის კონტროლის ან ერთობლივი კონტროლის უფლებას;
- ✓ განმარტებითი შენიშვნები საჭიროა შემდეგ შემთხვევებში:
 - ✓ კონტროლის და მნიშვნელოვანი ზეგავლენის შემცველი ურთიერთობის იდენტიფიცირებისას
 - ✓ ოპერაციების განხორციელებისას

დაკავშირებულ მხარეებთან ურთიერთობებისა და ოპერაციების დადგენა



პირის ოჯახის წევრები

პირი ან მისი ოჯახის წევრი მიიჩნევა ანგარიშვალდებული საწარმოსთვის დაკავშირებულ მხარედ, თუ:

- (i) ეს პირი აკონტროლებს ან ერთობლივად აკონტროლებს ანგარიშვალდებულ საწარმოს;
- (ii) მას აქვს მნიშვნელოვანი გავლენა ანგარიშვალდებულ საწარმოზე;
- (iii) არის ანგარიშვალდებული საწარმოს ან მისი მშობელი საწარმოს უმაღლესი რანგის ხელმძღვანელობის წევრი

✓ *პირის ოჯახის წევრები - არიან ოჯახის ის წევრები, რომლებსაც, სავარაუდოდ, შეუძლიათ გავლენის მოხდენა პირზე, ან შეიძლება თავად მოექცნენ ამ პიროვნების გავლენის ქვეშ საწარმოსთან ოპერაციების წარმოებისას, მათ შორის:*

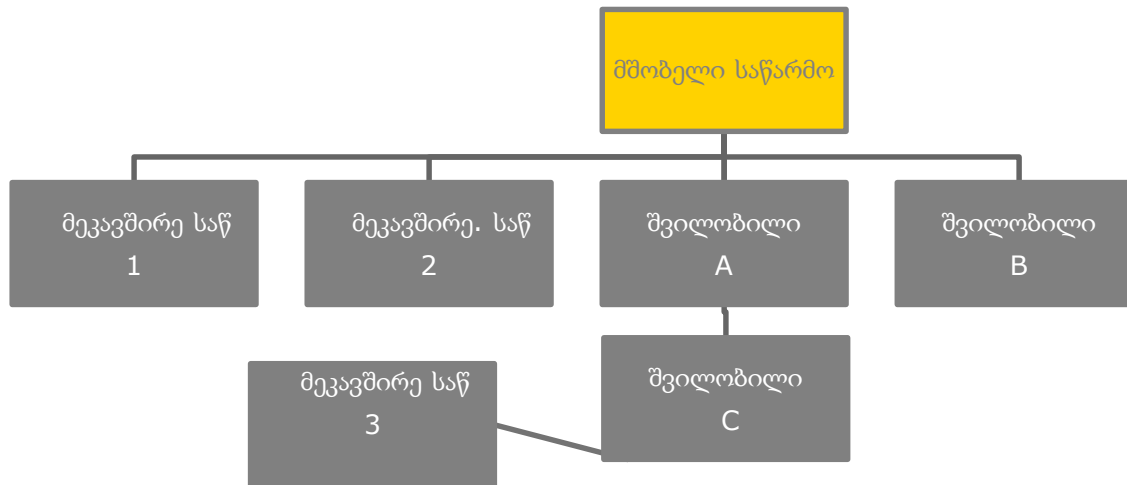
- ა) პიროვნების შვილები და მეუღლე, ან არაოფიციალური მეუღლე;
- ბ) პიროვნების მეუღლის, ან არაოფიციალური მეუღლის შვილები;
- გ) ამ პიროვნების, ან მისი მეუღლის, ან არაოფიციალური მეუღლის კმაყოფაზე მყოფი პიროვნებები

როდის მიიჩნევა საწარმო დაკავშირებულ მხარედ

- ✓ (i) ეს საწარმო და ანგარიშვალდებული საწარმო არიან ერთი და იმავე ჯგუფის წევრები;
- ✓ (ii) ერთ-ერთი საწარმო არის მეორის მეკავშირე საწარმო ან ერთობლივი საწარმო ;
- ✓ (iii) ორივე საწარმო წარმოადგენს ერთი და იმავე მესამე მხარის ერთობლივ საწარმოს;
- ✓ (iv) ერთი საწარმო არის რომელიმე მესამე მხარის ერთობლივი საქმიანობა, ხოლო მეორე საწარმო იმავე მესამე მხარის მეკავშირე საწარმოა;
- ✓ (v) ეს საწარმო არის ან ანგარიშვალდებული საწარმოს, ან ანგარიშვალდებულ საწარმოსთან დაკავშირებული რომელიმე მხარის დასაქმებულთა შრომითი საქმიანობის შემდგომი გასამრჯელოების პროგრამის განმახორციელებელი.
- ✓ (vi) ამ საწარმოს აკონტროლებს ან ერთობლივად აკონტროლებს (ა) პუნქტში მითითებული რომელიმე პირი;
- ✓ (vii) (ა) (i) პუნქტში მითითებულ რომელიმე პირს აქვს მნიშვნელოვანი გავლენა ამ საწარმოზე, ან ეს პირი არის ზემოაღნიშნული საწარმოს (ან მისი მშობელი საწარმოს) უმაღლესი რანგის ხელმძღვანელობის წევრი;
- ✓ (viii) ეს საწარმო, ან იმავე ჯგუფში შემავალი სხვა საწარმო, რომელსაც მოცემული საწარმო განეკუთვნება, ანგარიშვალდებულ საწარმოს, ან ანგარიშვალდებული საწარმოს მშობელი საწარმოსთვის ასრულებს მმართველობით მომსახურებას.

როდის მიიჩნევა საწარმო დაკავშირებულ მხარედ

- ✓ i. ეს საწარმო და ანგარიშვალდებული საწარმო არიან ერთი და იმავე ჯგუფის წევრები
- ✓ ii. ერთ-ერთი საწარმო არის მეორის მეკავშირე საწარმო ან ერთობლივი საწარმო



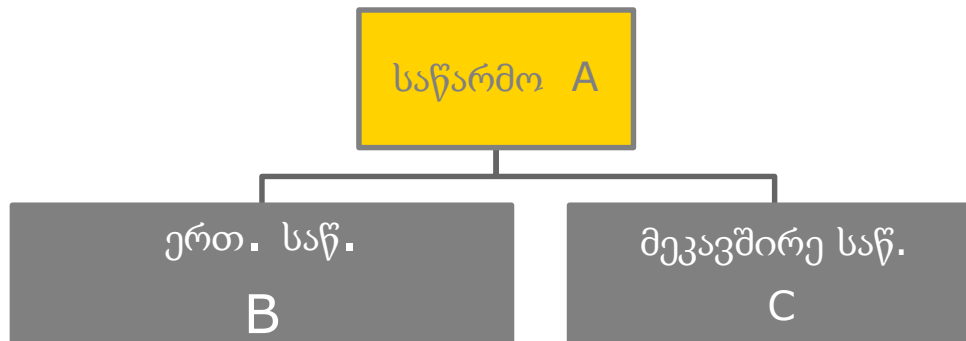
სცენარი 1: მშობელი საწარმოსთვის: შვილობილი A, B, C და მეკავშირე 1,2,3 არიან დაკავშირებული მხარე:

სცენარი 2: ყველა შვილობილისთვის სხვა შვილობილები და მეკავშირე 1,2,3 საწარმოები არიან დაკავშირებული

სცენარი 3: მეკავშირე საწარმოებისთვის: 1, 2 და მე-3 არ არიან ერთმანეთთან დაკავშირებული

როდის მიიჩნევა საწარმო დაკავშირებულ მხარედ

- ✓ *iii. ორივე საწარმო წარმოადგენს ერთი და იმავე მესამე მხარის ერთობლივ საწარმოს*
- ✓ *iv. ერთი საწარმო არის რომელიმე მესამე მხარის ერთობლივი საქმიანობა, ხოლო მეორე საწარმო იმავე მესამე მხარის მეკავშირე საწარმოა;*



საწარმო A ახორციელებს B საწარმოს კონტროლს (ერთ. საწ) ხოლო C- ში აქვს კონტროლის ან მნიშვნელოვანი ზეგავლენის უფლება.

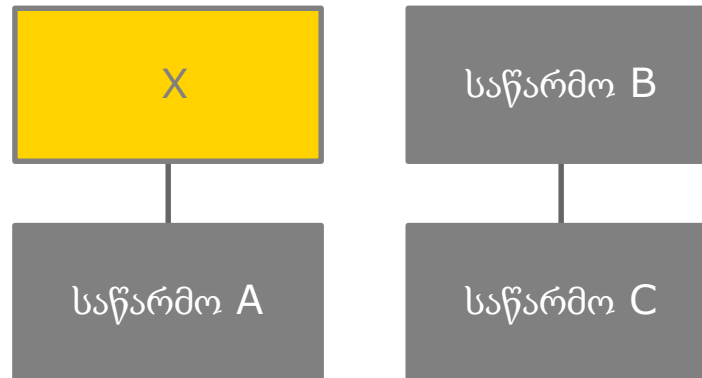
სცენარი 1: A საწარმოსთვის B და C არის დაკავშირებული მხარე;

სცენარი 2: B საწარმოსთვის C არის დაკავშირებული მხარე,

სცენარი 3: C საწარმოსთვის B არის დაკავშირებული მხარე.

როდის მიიჩნევა საწარმო დაკავშირებულ მხარედ

- ✓ (vii) (ა) (i) პუნქტში მითითებულ რომელიმე პირს აქვს მნიშვნელოვანი გავლენა ამ საწარმოზე, ან ეს პირი არის ზემოაღნიშნული საწარმოს (ან მისი მშობელი საწარმოს) უმაღლესი რანგის ხელმძღვანელობის წევრი



X ფლობს საწარმო A-ს, და მისი ახლო ოჯახის წევრი არის დასაქმებული უმაღლესი რანგის ხელმძღვანელად საწარმო C- ში.

სცენარი 1: C საწარმოსთვის A არის დაკავშირებული მხარე, მაშინაც კი როცა X-ს ოჯახის წევრს ხელმძღვანელი თანამდებობა უკავია B საწარმოში.

სცენარი 2: A საწარმოსთვის C არის დაკავშირებული მხარე, მაშინაც კი როცა X-ს ოჯახის წევრს ხელმძღვანელი თანამდებობა უკავია B საწარმოში.

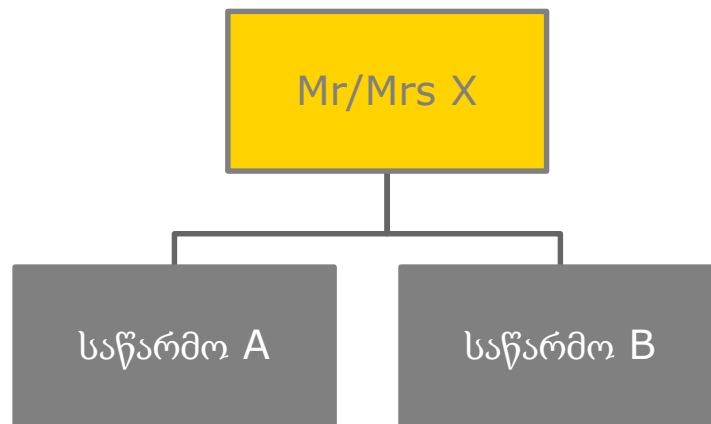
როდის მიიჩნევა მხარე დაკავშირებულად

✓ vi. ამ საწარმოს აკონტროლებს ან ერთობლივად აკონტროლებს ა კუნქტში მითითებული რომელიმე პირი;

X-ს აქვს ინვესტიცია A და B საწარმოებში:

სცენარი 1: იმ შემთხვევაში თუ X აქვს კონტროლის ან ერთობლივი კონტროლის უფლება A ან B -ში, მაშინ A და B არიან დაკავშირებული საწარმოები;

სცენარი 2: იმ შემთხვევაში თუ X აქვს არ აქვს კონტროლის ან ერთობლივი კონტროლის უფლება A და B -ში, მხოლოდ მნიშვნელოვანი ზეგავლენის უფლება აქვს, მაშინ A და B არ არიან დაკავშირებული საწარმოები



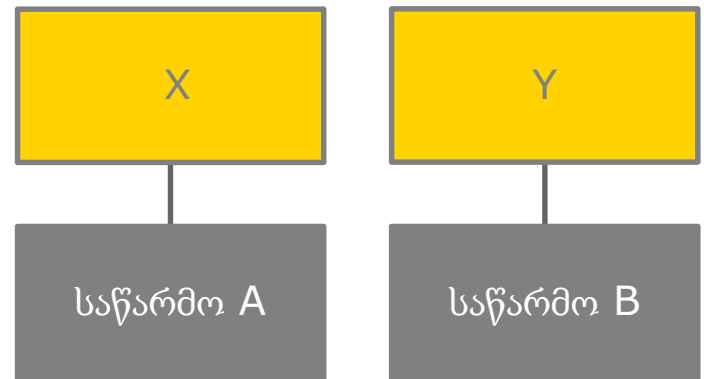
როდის მიიჩნევა მხარე დაკავშირებულად

✓ ოჯახის წევრები და კონტროლის/ ზეგავლენის უფლება

X და Y არიან პარტნიორები:

სცენარი 1: A ფინანსური ანგარიშგებისთვის, თუ X აქვს კონტროლის ან ერთობლივი კონტროლის უფლება A, B არის დაკავშირებული საწარმო A-სთვის, როცა Y აქვს კონტროლის ან მნიშვნელოვანი ზეგავლენის უფლება.

სცენარი 2: იმ შემთხვევაში თუ X არ აქვს კონტროლის ან ერთობლივი კონტროლის უფლება A, და არც Y-ს არ აქვს კონტროლის უფლება B -ში, მაშინ A და B არ არიან დაკავშირებული საწარმოები



დაკავშირებულ მხარეებად არ მიიჩნევა:

- ორი საწარმო მხოლოდ იმიტომ, რომ მათ ერთი საერთო დირექტორი ან სხვა უმაღლესი რანგის ხელმძღვანელი ჰყავთ, ან იმიტომ, რომ ერთი საწარმოს უმაღლესი რანგის ხელმძღვანელობის წევრს მნიშვნელოვანი გავლენა აქვს მეორე საწარმოზე;
- **საწარმოები:**
 - (i) ფინანსური რესურსების მომწოდებლები;
 - (ii) პროფკავშირები;
 - (iii) კომუნალური მომსახურების საწარმოები; და
 - (iv) სახელმწიფო დაწესებულებები და უწყებები, რომლებიც არ აკონტროლებენ, ერთობლივად არ აკონტროლებენ და არც მნიშვნელოვანი გავლენა არა აქვთ ანგარიშვალდებულ საწარმოზე - მარტო იმიტომ, რომ ჩვეულებრივი საქმიანი ურთიერთობა აქვს საწარმოსთან
- ცალკეული მომხმარებელი, მომწოდებელი, დისტრიბუტორი, ფრანშიზის მიმცემი, ან გენერალური აგენტი, რომელთანაც საწარმო მნიშვნელოვანი მოცულობის საქმიან ოპერაციებს აწარმოებს - მხოლოდ ამ საქმიანობიდან მიღებულ შედეგებზე ეკონომიკური დამოკიდებულების გამო.

დაკავშირებულ მხარეთა ოპერაციები

დაკავშირებული მხარეები და ბიზნესმომსახურება შეიძლება ბევრი სხვადასხვა ფორმით იყოს წარმოდგენილი.

დაკავშირებულ მხარეთა ოპერაციების მაგალითები:

- ✓ საქონლისა და მომსახურების ყიდვა-გაყიდვა
- ✓ საბალანსო ანგარიშის შედგენის თარიღისთვის არსებული ნაშთები
- ✓ სესხები და პირობითი ვალდებულებები
- ✓ ოპერაციები უმაღლესი რანგის ხელმძღვანელობასთან
- ✓ საბანკო სესხები და უზრუნველყოფის საგნები
- ✓ საშუამავლო შეთანხმებები
- ✓ კაპიტალის ოპერაციები

- ✓ დაკავშირებულ მხარესთან ოპერაციას ყოველთვის ახლავს იმის რისკი, რომ ის შეიძლება წარიმართოს ხელსაყრელი პირობებით, რასაც პერსპექტივაში მომგებიანობაზე ექნება გავლენა.
 - განმარტებები იმის შესახებ, რომ დაკავშირებულ მხარეებთან ოპერაციები შესრულებულია „გაშლილი ხელის მანძილის პრინციპით“ მხოლოდ მაშინ გაკეთდება, თუ შესაძლებელია ამგვარი პირობების დასაბუთება

განმარტებითი შენიშვნა

ყველა საწარმოს შემთხვევაში:

- ✓ ურთიერთობა მშობელ კომპანიასა და მის შვილობილი კომპანიებს შორის- მიუხედავად იმისა, განხორციელდა თუ არა ამ დაკავშირებულ მხარეებს შორის ოპერაციები.
- ✓ მშობელი კომპანიის სახელწოდება და საბოლოო მაკონტროლებელი მხარე (თუ ეს მშობელი კომპანია არაა)
- ✓ ხელმძღვანელი პირების ანაზღაურება
- ✓ ოპერაციების მოცულობა
- ✓ მიმდინარე ნაშთები (უიმედო დავალიანების რეზერვები) და ვალდებულებები
- ✓ ოპერაციების პირობები
- ✓ გაცემული ან მიღებული გარანტიები

საბოლოო მაკონტროლებელი მხარის გამჟღავნება:

- ✓ ანგარიშვალდებულმა საწარმომ განმარტებით შენიშვნებში უნდა განაცხადოს მისი მშობელი საწარმოს და, თუ განსხვავებულია, საბოლოო მაკონტროლებელი მხარის სახელები. თუ არც მშობელი საწარმო და არც საბოლოო მაკონტროლებელი მხარე გამოსაქვეყნებლად არ ამზადებს კონსოლიდირებულ ფინანსურ ანგარიშგებას, მაშინ ასევე მითითებული უნდა იყოს შემდეგი ყველაზე ზემდგომი რანგის მშობელი საწარმოს სახელწოდებაც, რომელიც აქვეყნებს ფინანსურ ანგარიშგებას.

განმარტებითი შენიშვნა

1. ოპერაციები დაკავშირებულ მხარეებთან და დაუფარავი ნაშთები

დაკავშირებული მხარეები მოიცავს მფლობელებს, საერთო მფლობელობას და კონტროლს დაქვემდებარებულ საწარმოებს, ასევე უმაღლესი რანგის ხელმძღვანელობის წევრებს.

დაკავშირებული მხარის სახელწოდება	კომპანიასთან ურთიერთობების ხასიათი
„Microsoft Ireland Operations Limited“ MSHC LLC კომერციული გაყიდვების აღმასრულებელი	საერთო კონტროლს დაქვემდებარებული საწარმო მშობელი კომპანია და საბოლოო მაკონტროლებელი მხარე უმაღლესი რანგის ხელმძღვანელობა

დაკავშირებულმა მხარეებმა შეიძლება დადონ ისეთი გარიგებები, როგორც არ დადებდნენ დაუკავშირებელი მხარეები და დაკავშირებულ მხარეებს შორის დადებული გარიგებები შეიძლება არ დაიდოს იმავე პირობებით, როგორც დაიდებდა გარიგებები დაუკავშირებელ მხარეებს შორის.

თითოეული შესაძლო ურთიერთკავშირის განხილვისას, ყურადღება ექცევა ურთიერთობის შინაარსს და არა მხოლოდ სამართლებრივ ფორმას. კომპანიას დაკავშირებულ მხარეებთან ჰქონდა შემდეგი ნაშთები და გარიგებები:

	2020 წლის 31 დეკემბერი	
	კომპანიასთან საერთო კონტროლს დაქვემდებარებული პირები	მთლიანი კატეგორია ფინანსური ანგარიშგების მიხედვით
სავაჭრო და სხვა დებიტორული დავალიანება	127	127
შემოსავალი	1,574	1,768

	2019 წლის 31 დეკემბერი (გადაანგარიშებული, არააუდიტირებული)	
	კომპანიასთან საერთო კონტროლს დაქვემდებარებული პირები	მთლიანი კატეგორია ფინანსური ანგარიშგების მიხედვით
სავაჭრო და სხვა დებიტორული დავალიანება	160	165
შემოსავალი	1,706	1,978

ხელმძღვანელობის ზედა რგოლის კომპენსაცია, წარმოდგენილი თანამშრომელთა მოკლევადიანი სარგებლით, 2020 წლის 31 დეკემბრით დასრულებული წლისთვის xxxxx ლარს (2019 წ.: xxxx ლარი) შეადგენდა. ხელმძღვანელობის ზედა რგოლის ანაზღაურება წილობრივი გადახდების სახით 2020 წლის 31 დეკემბრით დასრულებული წლისთვის xxxx ლარს (2019 წ.: xxx ლარი) შეადგენდა.

მშობელი კომპანიისთვის გადახდილი დივიდენდები ფინანსური წლის განმავლობაში xxxxx ლარს (2019 წ.: ნული) შეადგენდა.



გმადლობთ

კითხვები



Email: nana.Ghvaladze@ge.ey.com